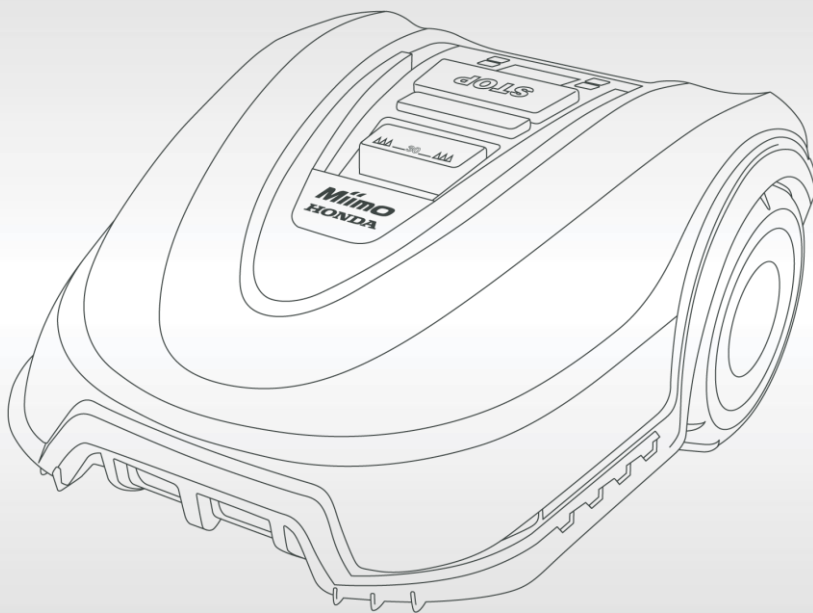


HONDA

Miimo HRM40



Manual de utilizare (instrucțiuni originale)

Română

3

Cuprins

Română 4

Operare 4	
Identificarea mașinii.....	4
Depozitarea în timpul iernii.....	5
Actualizarea software.....	5
Pericolele bateriei.....	5
Avertismente de siguranță pentru stația de andocare și sursa de alimentare.....	6
Simboluri.....	6
Utilizare prevăzută.....	6
Date tehnice.....	7
Informații privind zgomotul/vibrațiile.....	7
Descrierea figurilor.....	8
Instalare.....	8
Adăugarea unei suprafețe suplimentare de grădină/gazon (a se vedea figura 1).....	8
Tunderea.....	9
Navigarea în meniu.....	10
Depanare.....	12
Serviciul post-vânzare și serviciul de aplicații.....	15
Transport.....	15
Eliminarea.....	15

Română

Vă mulțumim

pentru achiziționarea acestui robot de tuns iarba Miimo.

Vă rugăm să citiți instrucțiunile de siguranță furnizate mai jos înainte de a instala Miimo.

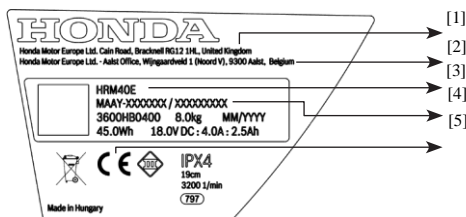
Note de siguranță

Avertisment! Citiți toate avertismentele de siguranță și toate instrucțiunile. Familiarizați-vă cu comenzile și cu utilizarea corectă a mașinii. Vă rugăm să păstrați instrucțiunile în siguranță pentru utilizare ulterioară!

NUMĂR DE SERIE _____
DATA ACHIZIȚIEI _____

TREBUIE SĂ ÎNREGISTRAȚI ATÂT NUMĂRUL DE SERIE, CÂT ȘI DATA ACHIZIȚIEI ȘI SĂ LE PĂSTRAȚI ÎNTR-UN LOC SIGUR PENTRU REFERINȚE ULTERIOARE

Identificarea mașinii



- [1] - Numele și adresa producătorului
- [2] - Numele și adresa importatorului
- [3] - Tip model
- [4] - Serie
- [5] - Marca de conformitate în conformitate cu directiva (directivele) CE

Descrierea simbolurilor de pe mașină



Alertă de siguranță privind pericolele generale.

Asigurați-vă că nici o ieșire nu este blocată sau obstrucționată de mașină.



Avertisment: Citiți instrucțiunile de utilizare înainte de utilizarea mașinii.



Avertisment: Acționați întrerupătorul înainte de a lucra pe sau de a ridica mașina.



Atenție: Nu atingeți lamele rotative. Lamele sunt ascuțite. Pericol de secționare a degetelor de la picioare sau de la mâini.



Așteptați până când toate componentele mașinii s-au oprit complet înainte de a le atinge. Lamele continuă să se rotească și după ce mașina este oprită; o lamă în rotație poate provoca vătămare. Asigurați-vă că trecătorii nu sunt răniți de obiectele străine aruncate.



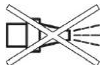
Avertisment: Păstrați o distanță de siguranță față de produs în timpul funcționării.



Nu stați pe mașină.



Încărcătorul bateriei conține un transformator de siguranță.



Nu folosiți un aparat de spălat cu presiune înaltă sau un furtun de grădină pentru a curăța mașina.

Operare

- ▶ Înainte de a lucra pe mașina de tuns (de ex. întreținere, schimbarea sculelor etc.), precum și în timpul transportului și depozitării, opriți mașina cu ajutorul întrerupătorului.
- ▶ Copiii trebuie supravegheați pentru a se asigura că nu se joacă cu mașina.
- ▶ Nu permiteți niciodată copiilor, persoanelor cu limitări fizice, senzoriale sau mentale sau fără experiență și/sau cunoștințe și/sau persoanelor care nu sunt familiarizate cu aceste instrucțiuni să folosească mașina de tuns iarba. Reglementările locale pot restricționa vârsta operatorului.
- ▶ Nu folosiți mașina desculț sau purtând sandale deschise, purtați întotdeauna încălțăminte solidă și pantaloni lungi.
- ▶ Evitați tunderea în condiții meteo nefavorabile, în special dacă există risc de descărcări electrice.
- ▶ Utilizatorul este responsabil pentru accidente sau pericole care afectează alte persoane sau bunurile acestora.
- ▶ Dacă apare un pericol în timpul funcționării mașinii, apăsați imediat butonul roșu STOP.
- ▶ Asigurați instalarea corectă a cablului perimetral, conform cu instrucțiunile din ghidul de instalare.



Pentru instrucțiuni complete privind instalarea Miimo, vă rugăm să consultați Ghidul de instalare furnizat împreună cu produsul.

- ▶ **Inspecția periodică** zona în care este utilizată mașina de tuns iarba și îndepărtați toate pietrele, bețele, firele și alte obiecte străine.
- ▶ Nu introduceți cabluri de rețea sub tensiune în zona de lucru. Dacă un cablu de alimentare se încurcă în mașina de tuns iarba, acesta trebuie izolat înainte de orice încercare de a-l îndepărta.
- ▶ Verificați periodic dacă lamele, șuruburile lamei și ansamblul dispozitivului de tăiere sunt uzate sau deteriorate. Înlocuiți lamele și șuruburile uzate sau deteriorate în seturi pentru a păstra echilibrul.
- ▶ Nu utilizați niciodată mașina cu protecții defecte sau fără dispozitive de siguranță.
- ▶ Nu puneți mâinile sau picioarele în apropierea sau sub piesele rotative.
- ▶ Nu ridicăți sau transportați niciodată mașina în timp ce motorul este în funcțiune.
- ▶ Nu lăsați aparatul să funcționeze nesupravegheat dacă știți că există animale de companie, copii sau persoane în imediata apropiere.
- ▶ Porniți mașina în conformitate cu instrucțiunile stând la distanță mare de piesele rotative.
- ▶ Nu utilizați produsul în același timp cu un aspersor și utilizați programul pentru a vă asigura că cele două sisteme nu funcționează niciodată simultan.
- ▶ Dacă, din orice motiv, produsul este scufundat, scoateți-l din apă și opriți-l cu ajutorul întrerupătorului. Nu încercați să porniți produsul, ci contactați un distribuitor autorizat Honda.
- ▶ **Nu modificați acest produs.** Modificările neautorizate pot afecta siguranța produsului și pot duce la creșterea zgomotului și a vibrațiilor.

Opriti produsul cu ajutorul întrerupătorului:

- înainte de a elimina un blocaj,
- înainte de a verifica, curăța sau interveni asupra mașinii,
- înainte de depozitare,
- dacă mașina vibrează anormal (opriți și verificați imediat),
- după lovirea unui obiect străin, inspecți mașina pentru a vedea dacă este deteriorată și cereți sfatul distribuitorului autorizat Honda pentru reparațiile necesare.

Întreținere

- ▶ **Purtați întotdeauna mănuși de grădinarit atunci când manipulați sau lucrați în apropierea lamelor ascuțite.**
- ▶ **Înainte de a lucra la mașina de tuns iarba, opriți-o cu ajutorul întrerupătorului.**
- ▶ **Înainte de a lucra la stația de andocare sau la sursa de alimentare, deconectați fișa de la rețea.**

Curățați bine exteriorul mașinii folosind o perie moale și o cârpă. **Nu folosiți apă, solvenți sau substanțe de lustruit.** Îndepărtați toată iarba și resturile, în special din fantele de ventilație.

Întoarceți mașina de tuns iarba cu susul în jos și curățați periodic zona lamei și roțile pivotante. Folosiți o perie tare sau o racletă pentru a îndepărta iarba tăiată compactată (a se vedea figura J).

Lamele sunt reversibile.

- ▶ **Asigurați-vă** că toate piulițele, șuruburile și bolțurile sunt bine strânse pentru a siguranța lucrului cu unealta de grădina. (a se vedea figura K)
- ▶ **Inspecți vizual periodic** mașina și înlocuiți piesele uzate sau deteriorate pentru siguranță.
- ▶ **Asigurați-vă** că numai piesele de schimb oficiale Honda sunt utilizate.
- ▶ **Înlocuiți toate lamelele și șuruburile** ca un set, după cum este necesar.

Depozitarea în timpul iernii

- ▶ **Opriti mașina de tuns iarba cu ajutorul întrerupătorului.**
- ▶ Mașina de tuns iarba va funcționa între 5 °C și 45 °C. În timpul sezonului de iarnă, odată ce temperatura din grădina este în mod constant sub 5 °C, depozitați mașina de tuns iarba și stația de andocare într-un loc sigur și uscat, departe de accesul copiilor.

Nu așezați alte obiecte pe mașina de tuns iarba sau pe stația de andocare.

Se recomandă utilizarea ambalajului original atunci când transportați Miimo pe distanțe lungi.

- ▶ **Depozitați mașina de tuns numai într-un interval de temperatură cuprins între -20 °C și 50 °C.** De exemplu, nu lăsați mașina de tuns iarba într-un vehicul în timpul verii.

Actualizarea software

- ▶ Mașina de tuns iarba are o interfață USB care trebuie folosită exclusiv pentru actualizări de software, care sunt efectuate de către distribuitorul autorizat Honda. Utilizați numai stick-uri USB.org aprobate (formate în FAT 32) și cabluri USB.org OTG aprobate.
- ▶ **Nu utilizați interfața USB în scopuri suplimentare. Nu conectați niciun dispozitiv extern.**

Pericolele bateriei

- ▶ **Reîncărcați** numai în stația de andocare aprobată de Honda.
- ▶ Miimo va funcționa între 5 °C și 45 °C. Dacă temperatura bateriei este în afara acestui interval, Miimo va afișa un mesaj și nu va părăsi stația de andocare. Dacă funcționează, Miimo se va întoarce la stația de andocare sau va rămâne pe loc.
- ▶ Dacă bateria devine defectă, lichidul poate ieși și intra în contact cu componentele adiacente. Verificați toate piesele în cauză și contactați distribuitorul autorizat Honda.
- ▶ În cazul puțin probabil în care din baterie este proiectat lichid, evitați orice contact cu mașina. În caz de contact cu lichidul, consultați un medic.
- ▶ **Nu deschideți aparatul sau bateria.** Pericol de scurtcircuit și șoc electric.

- ▶ **Protejați mașina împotriva incendiilor.** Pericol de explozie a bateriei. În caz de incendiu sau de explozie a bateriei, contactați serviciile de urgență.
- ▶ **În caz de deteriorare și de utilizare necorespunzătoare a aparatului, bateria poate emite vapori. Asigurați aer curat și solicitați asistență medicală în cazul în care apar plângeri.** Vaporii pot irita sistemul respirator.

Avertismente de siguranță pentru stația de andocare și sursa de alimentare

- ▶ **Folosiți numai stația de andocare și cablul de alimentare originale Honda pentru a încărca mașina de tuns iarba.** În caz contrar, există pericol de incendiu și explozie.
- ▶ **Verificați periodic stația de andocare, unitatea de alimentare, cablurile și fișele. Dacă se detectează deteriorări sau îmbătrânire, izolați de stația de andocare sau de sursa de alimentare și nu utilizați.** Nu deschideți niciodată singur stația de andocare sau sursa de alimentare. Solicitați ca reparațiile să fie efectuate numai de către un tehnician Honda calificat și numai cu piese de schimb originale. O stație de andocare, o sursă de alimentare, un cablu sau un ștecher deteriorat cresc riscul de electrocutare.
- ▶ **Nu folosiți stația de andocare și sursa de alimentare pe suprafețe ușor inflamabile (de exemplu, hârtie, textile etc.) sau în împrejurimi.** Încălzirea stației de andocare și sursei de alimentare în timpul procesului de încărcare poate reprezenta un pericol de incendiu.
- ▶ **Supravegheați copiii în permanență.** Acest lucru va asigura că copiii nu se joacă cu stația de andocare, sursa de alimentare sau mașina.
- ▶ Tensiunea indicată pe sursa de alimentare trebuie să corespundă tensiunii sursei de alimentare.
- ▶ Recomandăm ca sursa de alimentare să fie conectată numai la o priză care este protejată de un întrerupător automat care va fi acționat de un curent rezidual de 30 mA. Verificați dispozitivul de curent rezidual (RCD) la intervale regulate.
- ▶ Cablul de alimentare trebuie să fie verificat pentru semne de daune la intervale regulate.

- ▶ În caz de inundare a stației de andocare, opriți alimentarea cu energie electrică de la rețea și contactați un distribuitor autorizat Honda.
- ▶ Nu atingeți niciodată ștecherul sau alte fișe cu mâinile ude.
- ▶ Nu treceți peste cablu, nu îl striviți sau trageți. Protejați cablurile de căldură, ulei și margini ascuțite.

Sursa de alimentare este dublu izolată pentru siguranță și nu necesită o conexiune la pământ. Tensiunea de funcționare este de 230 V AC, 50 Hz (pentru țările din afara UE, 220 V, 240 V, după caz). Contactați distribuitorul autorizat Honda pentru detalii.

În caz de îndoiele, contactați un electrician calificat sau cel mai apropiat distribuitor autorizat Honda.

Simboluri

Următoarele simboluri sunt importante pentru citirea și înțelegerea instrucțiunilor de utilizare, în special a diagramelor. Vă rugăm să țineți cont de simboluri și de semnificația acestora. Interpretarea corectă a simbolurilor vă va ajuta să folosiți produsul de grădinar într-un mod mai bun și mai sigur.

Simbol Descriere



Purtați mănuși de protecție



Acțiune permisă



Acțiune interzisă



Accesorii/Piese de schimb

Utilizare prevăzută

Mașina de tuns iarba este destinată tunderii gazonului casnic. Nu folosiți mașina de tuns iarba în interior. Nu utilizați mașina de tuns iarba în alte scopuri, deoarece există un risc crescut de accidente și de deteriorare a mașinii. Nu încercați niciodată să modificați mașina în vreun fel, deoarece acest lucru poate duce la accidente sau la deteriorarea mașinii de tuns.

Date tehnice

Robot de tuns iarba Miimo HRM40		
Lățimea de tăiere	cm	19
Înălțimea de tăiere	mm	30–50
Unghiul de înclinare (max.)	°/%	15/27
Dimensiunea suprafeței gazonului		
- maximă	m ²	400
- pe încărcare până la A ¹	m ²	45
Greutate conform Procedurii EPTA - 01:2014	kg	8,0
Tipul de protecție		IPX4
Numărul de serie a se vedea plăcuța de identificare de pe mașina de tuns iarba		
Baterie		Li-Ion
Tensiune nominală	VDC	18
Capacitate	Ah	2,5
Numărul de celule ale bateriei		5
Timp de funcționare, până la A ¹	min	45
Perioada de încărcare (max.)	min	45
Cablu perimetral		
- fir furnizat	m	125
- lungimea minimă obligatorie	m	20
- lungimea maximă admisă	m	250
Stație de andocare		
Tensiune de intrare	VDC	24
Consumul de energie fir de încărcare/fir perimetral pornit	W	55/2,6
Curent de încărcare (până la)	A	2,3
Intervalul de temperatură de încărcare admisibil B ¹	°C	5–45
Greutate conform Procedurii EPTA - 01:2014	kg	1,65
Tipul de protecție		IPX4
Unitatea de alimentare		
Elveția		80016-Y0E-003
Regatul Unit		80015-Y0E-003
Restul Europei		80014-Y0E-003
Tensiune de intrare (AC)	V	220–240
Clasa de protecție		□ / II
Frecvență	Hz	50–60
Tensiunea de ieșire (DC)	V	24
Tipul de protecție		IPX7
Greutate	kg	0,8

A) Depinde de înălțimea de tăiere, de condițiile ierbii și de umiditate

B) Temperatura internă a bateriei

Specificațiile se aplică la o tensiune nominală [U] de 230 V. Aceste specificații pot varia la tensiuni diferite și la modelele specifice fiecărei țări.

Informații privind zgomotul/vibrațiile

Valorile emisiilor de zgomot determinate în conformitate cu

EN 50636-2-107.

În mod obișnuit, nivelurile de zgomot ponderate A ale produsului sunt:

Nivelul de putere acustică **61 dB(A)**. Incertitudinea K = 2 dB.

Descrierea figurilor

Acțiune	Figura	Pagina
Accesorii	A	104
Domeniul de livrare/dezambalarea mașinii	B	105
Așezarea cablului perimetral	C	105
Extinderea firului perimetral	D	106
Așezarea firului perimetral în jurul unui nou obiect interior	E	106
Ridicarea și transportul mașinii	F	107
Setarea înălțimii de tăiere	G	107
Așezarea și tunderea	H	108
Adăugarea unei suprafețe suplimentare de gazon	I	108
- cu stație de andocare suplimentară (dreapta)		
- fără stație de andocare suplimentară (stânga sus)		
Curățare	J	109
Întreținere	K	109

Instalare



Verificați dacă cablul perimetral este complet fixat la sol, evitând orice fel de slăbiciune a cablului. Orice fir slăbit poate reprezenta un pericol de împiedicare.

Îndepărtați paiele, pietrele, bucățile de lemn libere, sârma, cablurile de rețea sub tensiune și alte obiecte străine din zona de tăiere. Asigurați-vă că zona de tăiere este plană și că nu are șanțuri, caneluri și pante abrupte de peste 15%/27 % care să constituie obstacole clare pentru mașina de tuns iarba.

Stația de andocare trebuie să fie poziționată pe fir la o margine exterioară a zonei de tuns. Aceasta nu poate fi amplasată pe partea laterală a unei magazii de unelte sau a unui șopron de grădină, ca o insulă în interiorul gazonului care urmează să fie tuns.

Se recomandă să tundeți gazonul o dată cu o mașină de tuns iarba convențională înainte de instalare și înainte de prima tundere din noul sezon și ori de câte ori iarba tăiată are o lungime mai mare de 5 mm.

Sistemul de tăiere al mașinii de tuns iarba este conceput pentru a tăia fire mici de iarbă (30-50 mm). Resturile pot rămâne pe sol ca mulci pentru a fertiliza gazonul. Înălțimea de tundere a mașinii poate fi reglată la 30, 40 și 50 mm.

Pentru primele câteva săptămâni de utilizare, setați înălțimea de tăiere

la 50 mm pentru a preveni tăierea firului perimetral.

Ulterior, firul va fi acoperit de gazon.

Se poate adăuga fir perimetral suplimentară cu ajutorul unui conector (a se vedea figurile D-E).

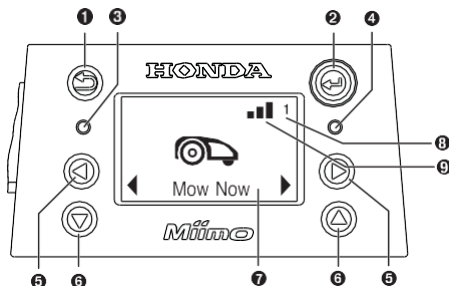
Firul perimetral poate fi extins până la o lungime de maxim 250 m.

Firul perimetral poate fi îngropat până la 5 cm sub sol (sau plăci nemetalice).

Pentru a evita deteriorarea firului perimetral, nu verticalizați sau greblați zona în care este amplasat.

La așezarea firului, evitați unghiurile mai mici de 45°. Acest lucru poate afecta performanța.

Afișaj



Simbol Descriere

1		Buton înapoi
2		Butonul de confirmare
		Dacă butonul de confirmare este apăsat în timpul tunderii, mașina de tuns iarba va reveni la stația de andocare
3		LED roșu aprins: eroare la mașina de tuns
4		LED verde aprins: mașina este pornită
		LED verde stins: Mașina de tuns iarba este inactivă și este necesar codul PIN din patru cifre pentru activare.
		Dacă mașina de tuns iarba este oprită, întrerupătorul trebuie pornit și trebuie introdus codul PIN din patru cifre pentru a activa mașina de tuns iarba.
		Notă: în timpul unei actualizări a software-ului, LED-ul verde și LED-ul roșu vor fi aprinse.
5		Buton stânga/dreapta
6		Buton sus/jos
7		Afișare cu ecran de dialog
8	1 2 3	Numărul grădinii (afișat atunci când este mai mult de o hartă de grădină în memoria mașinii de tuns iarba)

Afișajul trece în modul de repaus, dacă nu se efectuează nicio intrare timp de 10 minute.

Adăugarea unei alte grădini / gazon (a se vedea figura I)

Pentru a instala o suprafață de gazon suplimentară, urmați instrucțiunile din Ghidul de instalare.

Cu stație de andocare separată, grădini separate (a se vedea figura I, dreapta): Mașina de tuns iarba poate fi utilizată în până la trei grădini diferite. Pentru o grădină suplimentară,

este necesară o stație de andocare separată (a se vedea figura A), precum și firul perimetral și țărșii necesari. Dacă este selectat un program sau funcția de calendar **Easy Timer**, aceasta va tunde iarba din zona în care se află, în intervalul de timp stabilit.

Oprțiți mașina de tuns iarba atunci când o transportați între diferite grădini.

Notă: Actualizările de software trebuie efectuate pe mașină în fiecare stație de andocare.

Pentru a vă asigura că vă amintiți ce stație de andocare aparține de care grădină, se recomandă să se eticheteze stația de andocare

stații cu numărul și descrierea grădinii atunci când sunt depozitate pentru iarnă.

Fără stație de andocare separată: Este posibil să se conecteze suprafețele de gazon prin plasarea firului perimetral între cele două suprafețe de gazon cât mai aproape una de cealaltă (a se vedea figura I, în stânga sus). Zona suplimentară de gazon fără stație de andocare nu este înregistrată în memoria hărții, iar mașina de tuns iarba nu va utiliza strategia de tundere Map & Mow în această zonă de gazon fără stație de andocare. Suprafața maximă recomandată pentru gazon fără o stație de andocare este 40 m². Mașina de tuns iarba va tunde până când se termină bateria și va trebui să fie transportată înapoi la stația de andocare pentru a fi încărcată.

Tundere

- ▶ **Nu lăsați copiii să stea pe mașina de tuns iarba.**
- ▶ **Apăsăți butonul de oprire de pe partea superioară a mașinii înainte de a o ridica. Ridicați întotdeauna mașina de tuns iarba de mâner. (a se vedea figura F).**

Asigurați-vă că zona de tuns nu conține animale mici, cum ar fi arici sau broaște țestoase.

După o instalare reușită, puteți fie să începeți imediat să tundeți, confirmând mesajul "Mow now" pe afișaj, fie să așteptați următoarea perioadă de tundere programată, așa cum este programată de funcția Easy Timer Calendar (este necesară o setare anterioară).

De asemenea, se poate stabili un program de tuns iarba în funcție de nevoile dumneavoastră.

Mașina de tuns iarba trebuie să tundă complet o zonă de gazon de 3 ori (3 tunderi complete) pentru a învăța zona de gazon. În timpul fazei de învățare, este posibil ca rezultatul vizual să nu fie optim. Duratale aproximative de funcționare pentru acoperirea completă a grădinii cu ajutorul aplicației Map & Mow sunt enumerate mai jos. Vă rugăm să rețineți că timpii de funcționare variază în funcție de complexitatea gazonului și numărul de obiecte din grădină.

100 m ²	4 h
350 m ²	12 h
400 m ²	14 h

Stabiliți un program cu repetiții frecvente. Pentru cele mai bune rezultate, stabiliți un program de tundere frecventă pentru o baterie de durată mai mare și pentru a preveni apariția resturilor pe gazon.

Atunci când mașina tunde

În modul "manual", mașina de tuns iarba funcționează până când gazonul este tuns. Tunderea este întreruptă numai pentru încărcarea bateriei. Când zona de gazon este tunsă, mașina de tuns iarba se întoarce la stația de andocare.

În modul programabil "Schedule" sau cu funcția de calendar Easy Timer, mașina de tuns iarba funcționează continuu pentru o perioadă de timp stabilită. Tunderea este întreruptă numai pentru încărcarea bateriei. Dacă zona de gazon este tunsă înainte de sfârșitul unui interval de timp, mașina de tuns iarba se întoarce la stația de andocare.

Pentru a opri anticipat tunderea, apăsați butonul **Stop** sau trimiteți mașina de tuns iarba înapoi la stația de andocare apăsând butonul de confirmare .

Modul economic

Mașina de tuns iarba își reduce consumul de energie prin oprirea automată a alimentării cablului perimetral atunci când nu tunde și nu este încărcată.

Pentru a trezi manual mașina de tuns iarba din modul de economisire a energiei, apăsați butonul de confirmare și apoi selectați fie "Mow now", fie un alt "Mowing mode", în timp ce mașina de tuns iarba se află în stația de andocare.

Atunci când un program sau funcția Easy Timer devine activă, semnalul prin cablu va porni automat.

Tunsul suprafețelor mici de gazon cu Place & Mow

Place & Mow este destinat tunderii de suprafețe mici care necesită un tratament special fără a fi nevoie să tundeți întregul gazon, cum ar fi zona de sub o piesă de mobilier de grădină care a fost îndepărtată. Mașina de tuns iarba trebuie poziționată în colțul din stânga jos al zonei care urmează să fie tunsă. (a se vedea figura H). Suprafața tunsă finală depinde de condițiile gazonului; nu va fi neapărat un pătrat exact. După **Place & Mow**, urmați instrucțiunile de pe ecran.

Notă: Din motive de siguranță, Place & Mow nu poate fi utilizat în afara firului perimetral.

Senzori

Mașina de tuns este echipată cu următoarele:

- Senzorul de ridicare este activat atunci când mașina este ridicată.
- Senzorul de răsturnare detectează momentul în care mașina se răstoarnă.
- Senzorul de înclinare este activat atunci când mașina de tuns iarba atinge unghiul de pantă de 32°.

Atunci când unul dintre senzori este activat, de exemplu, senzorul de ridicare, motoarele de tracțiune și lamele de tuns sunt oprite. Un mesaj este indicat pe afișaj, de exemplu "lift-up".

- Senzorul de obstacole detectează obiectele/obstacolele de-a lungul întregii margini frontale a mașinii de tuns iarba și determină o schimbare de direcție.

Încărcarea bateriei

Bateria este echipată cu un sistem de monitorizare a temperaturii care permite încărcarea numai dacă temperatura internă a bateriei este cuprinsă între 5 °C și 45 °C.



Bateria litiu-ion este furnizată parțial încărcată. Se recomandă încărcarea mașinii în timpul instalării firului perimetral în stația de andocare.

Bateria litiu-ion poate fi încărcată în orice moment, fără a-i reduce durata de viață. Întreruperea procedurii de încărcare nu deteriorează bateria.

Atunci când bateria este descărcată sau descărcată, mașina de tuns iarba este oprită printr-un circuit de protecție: lamele nu se mai mișcă.

Navigarea în meniu

Tabelul de mai jos explică diferitele elemente de meniu.

Meniul principal	Sub-meniul 1	Sub-meniul 2	Explicații
 Mow now			<p>Apăsarea butonului de confirmare va trimite mașina de tuns iarba la tuns. În modul "Off/Manual", mașina de tuns iarba funcționează până când pe afișaj apare "garden complete".</p> <p>În modul "Schedule" sau cu ajutorul funcției de calendar Easy Timer, mașina de tuns iarba va funcționa până la sfârșitul perioadei de timp sau până când pe afișaj apare "garden complete" (oricare dintre acestea survine prima).</p>
 Calendar	Easy Timer		<p>Funcția Easy Timer Calendar este optimizată în funcție de mărimea suprafeței gazonului.</p> <p>În setarea implicită, mașina de tuns iarba face două tunderi complete pe săptămână și începe la ora 8 dimineața.</p> <p>Sunt posibile următoarele setări:</p>
		Număr de tunderi complete pe săptămână	1 - 3
		În timpul săptămânii	Zilele în care este permisă tunderea (de exemplu, pentru a exclude Duminica).
		Ora de pornire	Este posibilă doar modificarea primului interval orar (se aplică tuturor zilelor active).
	Program	Editare (ziua selectată)	Programați un program de tundere prin setarea zilelor și a intervalelor de tundere individuale (până la 2 pe zi).
		Nu tundeți/ Ștergeți fereastra	<p>Acesta va șterge fereastra corespunzătoare pentru ziua selectată.</p> <p>Numărul de tunderi complete pe săptămână pentru programul real este afișat în partea de jos a ecranului.</p>
	Oprit/Manual		Alegeți această opțiune atunci când nu trebuie utilizat niciun program. Mașina de tuns iarba începe să tundă numai prin activarea funcției "Mow now".

Meniul principal Sub-meniu 1 Sub-meniu 2 Explicație



Setări



Modul de tundere

Place & Mow	Alegeți între dimensiunile de 2 m x 2 m și 3 m x 3 m.
Tunsul fără stație de andocare-	Mașina de tuns iarba va tunde în zona de gazon suplimentară fără stația de andocare în mod aleatoriu până când se termină bateria.



Securitate

Blocare automată	<p>Dacă butoanele nu sunt apăstate timp de 3 minute, acestea se blochează automat.</p> <p>Recomandat din motive de siguranță și de protecție împotriva furtului.</p>
– On	Codul PIN este necesar pentru reactivare după blocarea automată.
– Off	Butoanele sunt întotdeauna pregătite pentru introducere.
Schimbați PIN-ul	Pentru a schimba un cod PIN este necesară introducerea codului PIN existent.
Alarmă	
– On	Alarma este activată.
– Off	Alarma este dezactivată și nu va emite.



Data și ora

Modificați ora și data.



Setați limba

Schimbați limba de afișare.



Informații

Starea sistemului

Informații privind încărcarea bateriei, informații despre sistem și durata de funcționare și de încărcare a mașinii.

Meniul principal Sub-meniu 1 Sub-meniu 2 Explicație



Avansat

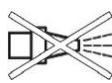
ID-ul firului	Schimbați ID-ul firului perimetral atunci când este posibil să existe interferențe în apropiere.
Setarea senzorului/ Starea gazonului	Selectați între Low (teren accidentat), Normal și High (teren alunecos). Senzorul de denivelare al mașinii va deveni mai mult sau mai puțin sensibil în funcție de starea gazonului selectat.
Remap	Șterge harta curentă a grădinii.
Resetare la valorile implicite	Resetarea mașinii de tuns iarba la setările din fabrică va șterge toate setările personale (nu și codul PIN). După o resetare la valorile din fabrică, mașina de tuns iarba va trebui să recartografieze grădinile.
Prezentare generală a grădinii	Afișează numărul de grădini cartografiate, dimensiunea acestora, ID-ul firului și data ultimei tunderi.
Ștergeți grădina	Ștergeți o anumită hartă de grădină sau selectați pentru a șterge toate hărțile imediat.
Numele mașinii	Modificați numele afișat pe ecran. Sunt posibile doar literele din alfabetul latin. Numărul de litere este limitat. Această funcție nu este disponibilă în toate limbile. În unele limbi (de exemplu, cehă sau poloneză), o schimbare de nume nu are efect asupra afișării din cauza unor cerințe gramaticale specifice.



Instrumente

Verificarea nivelului	Informații despre unghiul de la sol al mașinii. Dacă mașina de tuns iarba se află în stația de andocare și punctul de pe afișaj nu se află în interiorul cercului indicat, stația de andocare trebuie re poziționată într-o locație nouă, mai plană.
Semnal fir	Detectează semnalul primit de la firul perimetral, indicând intensitatea acestuia (pentru agentul de service). Mașina de tuns iarba nu va primi semnal de la fir în timp ce se află în stația de andocare.

Depanare



Problemă	Cauză posibilă	Acțiune corectivă
LED-ul de pe stația de andocare clipește	Firul perimetral este întrerupt, prea lung sau prea scurt. Cablul nu este conectat și mașina de tuns iarba nu se află în stația de andocare.	Verificați dacă firul perimetral nu este întrerupt și dacă are o lungime cuprinsă între 20 și 250 de metri. Apoi opriți și porniți din nou sursa de alimentare. Urmați instrucțiunile din Ghidul de instalare a mașinii de tuns iarba.
Vibrații/ zgomot excesiv	Șurubul lamei este slăbit Lama de tăiere este deteriorată/îndoită	Strângeți șurubul lamei la o forță de 2,5 Nm. Înlocuiți lama de tăiere (a se vedea figura K).
Mașina de tuns iarba nu se andochează în mod fiabil	Firul perimetral nu este așezat corespunzător în jurul stației de andocare Firul perimetral este în apropierea unei surse de interferență	Urmați instrucțiunile din Ghidul de instalare privind dispunerea firului perimetral. Îndepărtați orice exces (de exemplu, înfășurat) de fir perimetral din jurul stației de andocare. Modificați ID-ul firului perimetral în meniul.

Problemă	Cauză posibilă	Acțiune corectivă
Mașina de tuns nu funcționează	Întreprătorul nu este pornit	Scoateți mașina de tuns iarba din stația de andocare, porniți întreprătorul și puneți mașina de tuns iar în stația de andocare (asigurați-vă că stația de andocare este pornită - LED-ul se aprinde verde).
	Posibilă înfundare	Întotdeauna opriți mai întâi întreprătorul, apoi verificați sub mașina de tuns iarba și curățați-o dacă este necesar (purtați întotdeauna mănuși de protecție).
	Bateria nu este complet încărcată	Așezați mașina de tuns iarba în stația de andocare și lăsați-o să se încarce complet. Stația de andocare trebuie să fie pornită.
	Iarba este prea mare	Tundeți gazonul cu mașina de tuns iarba convențională la cea mai mică înălțime de tăiere, înainte de a utiliza robotul de tuns iarba.
	Baterie prea caldă/rece	Mașina de tuns iarba funcționează atunci când temperatura internă a bateriei este cuprinsă între 5 °C - 45 °C. Lăsați mașina să se răcească/încălzească. Dacă eroarea apare frecvent, stația de andocare trebuie poziționată la umbră.
Mașina de tuns iarba stă pe gazon cu afișajul dezactivat	Probleme în timpul funcționării	Apăsați butonul de confirmare pentru ca ecranul să se aprindă sau puneți mașina în stația de andocare.
Mașina de tuns iarba nu se încarcă	Baterie prea caldă/rece	Mașina de tuns iarba funcționează atunci când temperatura internă a bateriei este cuprinsă între 5 °C - 45 °C. Lăsați mașina să se răcească/încălzească. Dacă eroarea apare frecvent, stația de andocare trebuie poziționată la umbră.
	Stația de andocare nu este pornită	Porniți alimentarea cu energie electrică a stației de andocare. Dacă stația de andocare nu pornește, contactați distribuitorul autorizat Honda.
	Pini de încărcare corodați	Curățați pini de încărcare.
Mașina este în afara firului perimetral	Firul perimetral este pe o pantă	Lăsați 30 cm între firul perimetral, iar panta trebuie să fie de 15°/27%.
	Obstacol în apropierea firului perimetral	Îndepărtați obstacolul.
Părți din suprafața gazonului sunt lăsate netăiate	Mașina de tuns iarba necesită mai multe tunderi pentru a termina grădina	Lăsați mașina de tuns iarba să funcționeze timp de 3 tunderi complete pentru a acoperi întregul gazon
	Intervalul de timp nu este suficient de lung pentru dimensiunea grădinii	Măriți intervalul de timp de tundere sau utilizați funcția Easy Timer Calendar.
	Distanța dintre firele perimetrare este prea mică	Creșteți distanța dintre firele perimetrare la minim 75 cm.
	Condiții de tuns dificile	Selectați opțiunea „uneven ground/low sensitivity” (teren denivelat/sensibilitate scăzută) din meniul "lawn condition/bump sensor". Aplatizați grădina/eliminați/marcați zonele nepotrivite cu ajutorul firului perimetral - Vă rugăm să urmați instrucțiunile din Ghidul de instalare.
	Iarba este prea mare	Selectați opțiunea „uneven ground/low sensitivity” (teren denivelat/sensibilitate scăzută) din meniul "lawn condition/bump sensor".
	Pantele din grădină sunt prea abrupte	Asigurați-vă că mașina de tuns iarba funcționează numai pe pante de 15 grade sau mai puțin și că grădina nu se află pe o pantă în totalitatea ei.

Problemă	Cauză posibilă	Acțiune corectivă
Mașina de tuns se blochează în grădina	Obiecte/obstacole care nu sunt delimitate	Folosiți firul perimetral pentru a delimita obstacolele unde mașina se blochează adesea.
	Turbă proaspăt pusă	Lăsați câteva săptămâni pentru ca solul să se așeze înainte de a utiliza mașina. Schimbați setarea în elementul de meniu "lawn condition/bump sensor". După udare, așteptați cât mai mult timp posibil până când porniți mașina de tuns iarba.
Mașina de tuns iarba taie neintenționat flori etc. sau trece peste anumite obstacole	Obiecte/obstacole sub 5 cm care nu sunt marcate	Marcați obstacolul cu ajutorul firului perimetral, lăsând 30 cm de la obiect sau eliminați obiectele/obstacolele.
Mașina de tuns nu pare să taie logic	Sistemul Map & Mow depinde de condițiile din grădina (de exemplu, mașina de tuns iarba poate merge la cea mai apropiată zonă netunsă, mai degrabă decât la ultimul loc cosit). Mașina de cosit nu trebuie neapărat să continue în următoarea zonă netunsă.	Informații suplimentare pot fi găsite în ghidul de instalare. Dacă acest comportament se repetă des, recartografiați grădina.
	Mașina de tuns iarba nu merge întotdeauna în linie dreaptă atunci când se deplasează între zone	Nu sunt necesare măsuri corective.
	Mașina de tuns iarba nu găsește frecvent <u>poziția corectă sau întoarce pe loc</u>	Schimbați ID-ul firului.
	Fir traversat la marcarea unui obiect	Verificați dacă firul perimetral așezat nu se intersectează. Urmați instrucțiunile din Ghidul de instalare.
	Mașina de tuns iarba rulează pe trasee aleatorii într-o zonă de gazon suplimentară fără stație de andocare.	Comportament normal. Sistemul Map & Mow funcționează doar în zonele cu stație de andocare.
Firul perimetral este tăiat în mod repetat	Firul nu este întins între țărșuși Distanța dintre țărșuși este mai mare de 75 cm	Întindeți bine firul și asigurați-vă că distanța dintre țărșuși este de maximum 75 cm. Urmați instrucțiunile din Ghidul de instalare. Utilizați conectori de fir pentru a repara tăieturile. Evitați să folosiți o mașină de tuns vertical, un scarificator etc. peste firul perimetral.
Mașina de tuns lasă un finisaj dezordonat/calitate slabă a tunsului	Mașina de tuns iarba nu tunde suficient de des	Tundeți mai des pentru un rezultat bun (de exemplu, prin intermediul unor intervale mai multe/măi lungi în program).
	Lamele de tăiat sunt tocite	Întoarceți sau înlocuiți lamele de tăiere (a se vedea figura K).
	Posibilă înfundare	Întotdeauna opriți mai întâi întrerupătorul, apoi verificați sub mașina de tuns iarba și curățați-o dacă este necesar (purtați întotdeauna mănuși de protecție).

Problemă	Cauză posibilă	Acțiune corectivă
Firul perimetral nu este detectat	Nu există alimentare la stația de andocare	Verificați dacă stația de andocare este alimentată (LED-ul este aprins).
	Firul perimetral este deteriorat/tăiat	Verificați dacă firul perimetral este deteriorat.
	Instalare greșită (de exemplu, nu există o distanță suficientă între fire)	Urmați instrucțiunile din Ghidul de instalare.
	Firul perimetral este în apropierea unei surse de interferență	Schimbați ID-ul firului.
Buton pentru înălțimea de tăiere blocat	Posibilă înfundare	Întotdeauna opriți mai întâi întrerupătorul, apoi verificați sub mașina de tuns iarba și curățați-o dacă este necesar (purtați întotdeauna mănuși de protecție).

Serviciul post-vânzare și serviciul de aplicații

În toate comenzile de piese de schimb și orice corespondență, vă rugăm să includeți întotdeauna codul de produs din 4+7 cifre care figurează pe plăcuța de identificare a mașinii de tuns.

Este posibil ca versiunea de software a mașinii dumneavoastră să fie necesară (a se vedea "**Menu > Settings > Info**").

Dacă se solicită returnarea mașinii la distribuitorul autorizat Honda, mașina și stația de andocare trebuie returnate întotdeauna împreună.

Produsul trebuie să fie inspectat și întreținut periodic pentru siguranță și pentru a menține un nivel ridicat de performanță.

Întreținerea periodică va contribui, de asemenea, la prelungirea duratei de viață.

Honda recomandă ca revizia anuală să fie efectuată de către distribuitorul autorizat Honda local.

Transport

Bateriile litiu-ion conținute fac obiectul cerințelor legislației privind mărfurile periculoase. Bateriile sunt adecvate pentru transportul rutier de către utilizator fără alte restricții.

În cazul expedierii prin intermediul unor terți (de exemplu: prin transport aerian sau prin agenție de expediție), trebuie respectate cerințele speciale privind ambalarea și etichetarea. Pentru pregătirea obiectului care urmează a fi expedit, este necesară consultarea unui expert în materiale periculoase.

Eliminare



Produsul de grădină, bateriile, accesoriile și ambalajele trebuie sortate pentru a fi reciclate în mod ecologic.

Nu aruncați produsele de grădină și bateriile/ bateriile reincărcabile în gunoierul menajer!

Numai pentru țările CE:

În conformitate cu legislația europeană 2012/19/UE, echipamentele electrice și electronice care nu mai sunt utilizabile și, în conformitate cu legislația europeană 2006/66/CE, acumulatorii/bateriile defecte sau uzate trebuie colectate separat și eliminate într-un mod ecologic corect.

- ▶ **Bateriile integrate pot fi scoase doar pentru a fi eliminate.** Deschiderea carcasei poate deteriora sau distruge produsul de grădină.
- ▶ **Bateriile integrate pot fi îndepărtate numai de către agenții de service pentru eliminare.**

Acumulatori/baterii:

Li-Ion:

Vă rugăm să respectați instrucțiunile din secțiunea Transport.